



**Dopravní podnik města Olomouce, a. s.**

Výroční zpráva 2000

## Obsah

<b>I. Úvodní slovo předsedy představenstva a výkonného ředitele společnosti</b>	<b>1</b>
<b>II. Základní identifikační údaje účetní jednotky</b>	<b>2</b>
<b>III. Organizační struktura společnosti</b>	<b>2</b>
1. Složení orgánů společnosti k 31. 12. 2000	2
1.2 Představenstvo	2
1.3 Dozorčí rada	2
1.4 Výkonné vedení společnosti	2
2. Organizační schéma společnosti	3
<b>IV. Údaje o činnosti společnosti v roce 2000</b>	<b>4</b>
1. Městská hromadná doprava	4
1.1 Základní údaje	4
1.2 Struktura vozového parku	4
1.3 Dopravní výkony	5
1.4 Náklady a výnosy MHD	6
1.5 Náklady na jednotku výkonů	6
1.6 Spotřeba nafty a trakční energie	7
2. Další hospodářská činnost (externí)	7
2.1 Přehled nákladů a výnosů z další hospodářské činnosti	7
3. Celkový hospodářský výsledek	7
4. Investiční činnost společnosti	8
5. Pracovníci, mzdy	8
5.1 Počty pracovníků	8
5.2 Mzdy	9
5.3 Péče o zaměstnance	10
<b>V. Hospodářské výsledky společnosti</b>	<b>11</b>
1. Výklad k uplynulému a předpokládanému vývoji podnikání a finanční situaci účetní jednotky	10
2. Rozvaha	13
3. Výkaz zisků a ztrát	13
4. Příloha roční účetní uzávěrky	15
<b>VI. Zpráva auditora</b>	<b>23</b>
<b>VII. Zpráva dozorčí rady</b>	<b>24</b>

## I. Úvodní slovo předsedy představenstva a výkonného ředitele společnosti

Vážení akcionáři, vážení obchodní přátelé, dámy a pánové,

předložená výroční zpráva akciové společnosti Dopravní podnik města Olomouce za rok 2000 je již šestou výroční zprávou, kterou Dopravní podnik města Olomouce, co by akciová společnost, vydal a je to rovněž již po šesté, kdy máme tu čest tuto zprávu Vám předložit.

Jsme velmi rádi, že můžeme i letos konstatovat, že naše akciová společnost si v uplynulém roce vedla dobře a opět dosáhla předpokládaných hospodářských výsledků. Rok 2000 přinesl řadu pozitivních kroků, které směřovaly především k dalšímu zkvalitnění veřejné dopravy v Olomouci. Naší snahou je zvyšovat atraktivitu veřejné dopravy tak, aby byla tou neoptimálnější variantou pro cesty v našem městě.

Společnost realizovala v plném rozsahu společenskou objednávku města Olomouce na městskou hromadnou dopravu co do rozsahu i co do kvality na základě uzavřené smlouvy. Byla zabezpečena veškerá potřebná náhradní doprava při rekonstrukcích dopravní sítě a mimořádná doprava v rámci kulturně společenských akcí. Byla zavedena nová autobusová linka k hypermarketu Globus, která významně usnadňuje dostupnost v rámci nákupních aktivit obyvatelstva.

Dopravní podnik dokončil vybavení autobusů digitálními hlásiči pro zrakově postižené cestující a stal se tím jedním z prvních dopravních podniků v ČR, kteří mají takto vybavena všechna vozidla. V rámci výstavby informačního střediska v budově nádraží ČD bylo postaveno i nové prodejní a informační centrum DPMO, a. s.. V investiční oblasti se nám podařilo kromě nákupu nových vozidel naplnit stanovené úkoly. Byly koupeny dva autobusy B.941 a dva autobusy B.932 a byly modernizovány dvě tramvaje T3. To je pro obnovu vozového parku nedostačující.

V průběhu celého roku se společnost projevovovala vůči svým dodavatelům jako solventní partner, což bylo zabezpečeno přísným sledováním toku peněz uvnitř společnosti a poskytováním finančních prostředků ze strany SmO formou provozní dotace na základě smlouvy.

Přestože rozvoj individuální automobilové dopravy se výrazně projevuje i v Olomouci, podařilo se pokles cestujících v MHD zastavit a v rámci celého integrovaného systému dopravy v Olomouci dokonce dochází k nárůstu o čemž svědčí i nárůst tržeb.

Za výsledky roku 2000, jak ty které jsou vyjádřeny číselně, tak ty které vnímají a ke své spokojenosti užívají cestující, bychom chtěli poděkovat Městu Olomouc - našemu akcionáři za podporu a vnímání problematiky dopravy a rovněž bychom chtěli poděkovat i všem spolupracovníkům za vykonaný kus profesionální práce, který pro nás významný rok 2000 představoval.



Ing. Miroslav Marek  
předseda představenstva



Ing. Vladimír Menšík  
výkonný ředitel

## II. Základní identifikační údaje účetní jednotky

Obchodní jméno	Dopravní podnik města Olomouce, a. s.
Sídlo	Koželužská 1, 771 10 Olomouc
IČO	47676639

Výroční zpráva je uložena v sídle společnosti DPMO a. s.

## III. Organizační struktura společnosti

### 1. Složení orgánů společnosti k 31. 12. 2000

#### 1.1 Představenstvo

<b>Předseda</b>	Ing. Miroslav Marek, Švermova 7, Olomouc
<b>Místopředseda</b>	Ing. Vladimír Menšík, Nemocniční 1183, Uničov
<b>Členové</b>	Ing. Oto Kaděrka, Dlouhá 62, Olomouc Ing. Stanislav Losert, Zelená 13, Olomouc Mgr. Svatopluk Ščudlík, Balbínova 20, Olomouc MUDr. Michael Fischer, Družební 15, Olomouc Mgr. Petr Horák, Václavkova 4, Olomouc

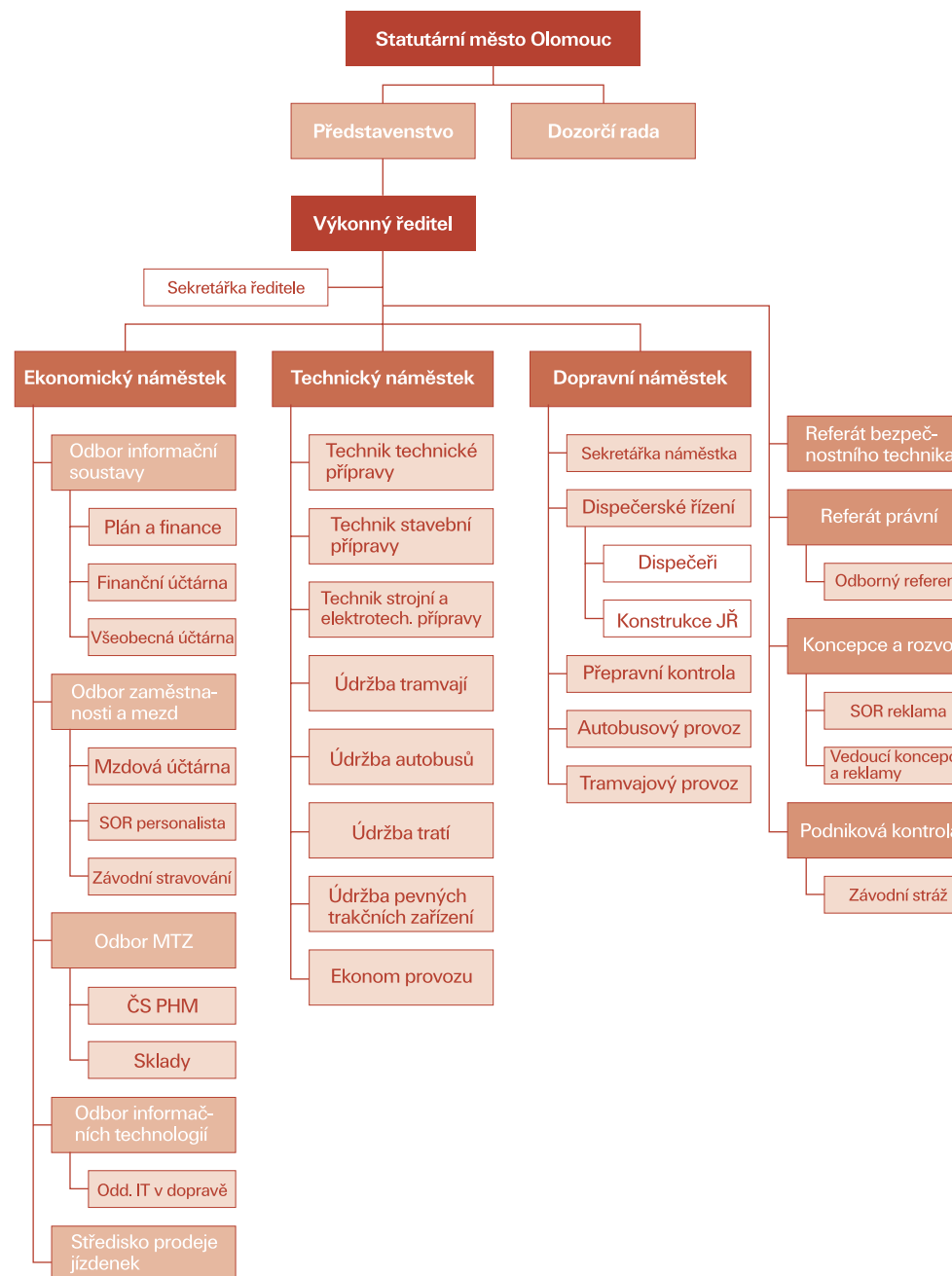
#### 1.2 Dozorčí rada

<b>Předseda</b>	MUDr. Pavel Šestořád, Rošického 3, Olomouc
<b>Členové</b>	Ing. Jan Látal, U kovářny 40, Olomouc Josef Dudek, Kateřinská 15, Olomouc

#### 1.3 Výkonné vedení

<b>Výkonný ředitel</b>	Ing. Vladimír Menšík
<b>Technický náměstek</b>	Tomáš Trucha
<b>Ekonomický náměstek</b>	Ing. Lubomír Bouda
<b>Dopravní náměstek</b>	Ing. Pavel Zatloukal

## 2. Organizační schéma společnosti



## IV. Údaje o činnosti společnosti v roce 2000

### 1. Městská hromadná doprava

#### 1.1 Základní údaje /stav k 31. 12. 2000/

Provoz	Počet linek	Délka linek	Počet vozidel	Max. výprava	Rezerva	Počet zaměst.	Z toho řidiči
BUS	22	200,30	69 <sup>1)</sup>	58	11	168	154
TRAM	6	36,20	58 <sup>2)</sup>	36	22	101	97
<b>Celkem</b>	<b>28</b>	<b>236,50</b>	<b>127</b>	<b>94</b>	<b>33</b>	<b>269</b>	<b>251</b>

<sup>1)</sup> V tomto počtu nejsou zahrnuty zájezdový a služební vůz

<sup>2)</sup> V tomto počtu nejsou zahrnuty tři historická vozidla a služební vůz

#### 1.2 Struktura vozového parku /k 31. 12. 2000/

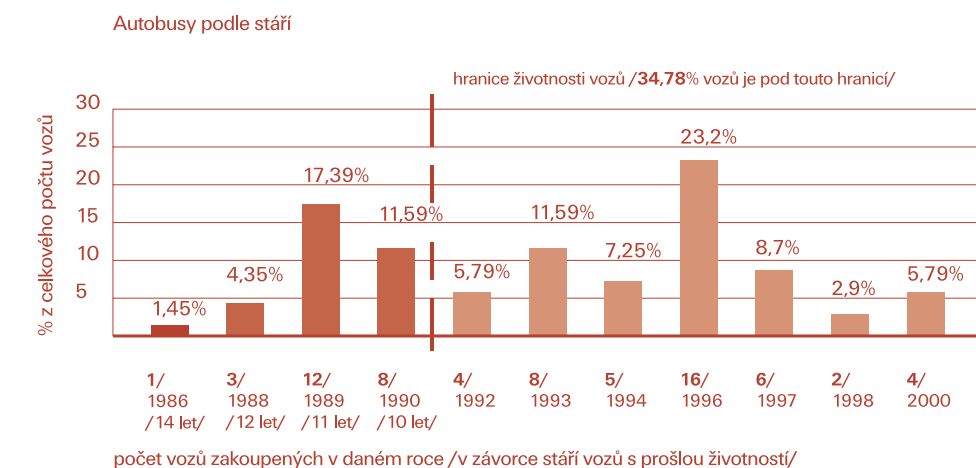
##### AUTOBUSY

Průměrná životnost současných autobusů činí 8 let. Při delším provozování vozidla je nezbytné provádět generální opravy, respektive repase ve vlastních dílnách, čímž lze životnost vozidla prodloužit. Zatím je generální oprava nebo alespoň repase menšího rozsahu provedena na 18 vozidlech ze 28 autobusů vhodných k opravě tohoto rozsahu, tedy u 67,8 %.

Provádět generální opravy vozidel však není ekonomicky výhodné, protože odpisy vložených investic v průměru na ujetý km jsou vyšší než u nového vozu.

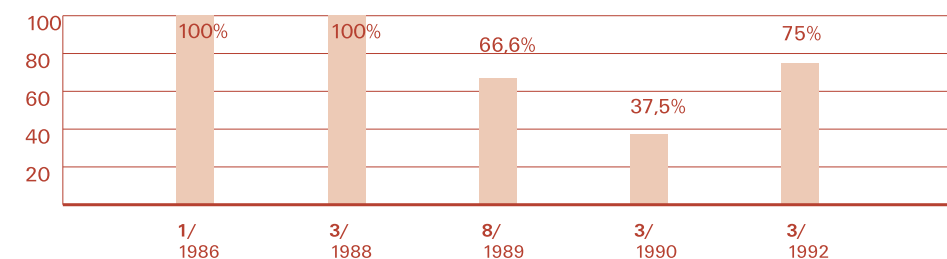
Z důvodu nedostatku financí byla v letech 1998 - 2000 neúnosně zpomalena obnova vozového parku, neboť za poslední 3 roky bylo v DPMO, a. s., pořízeno pouze 6 autobusů. Tak nízkého počtu nově pořízených autobusů bylo dosaženo naposledy v letech 1961 - 1963, kdy však vozový park čítal přibližně polovinu vozidel oproti současnému stavu.

Ke dni 31. 12. 2000 vzrostlo průměrné stáří autobusů na 6,75 roku. Ke dni 31. 12. 1998 bylo průměrné stáří autobusů jen 5,53 roku a ke 31. 12. 1997 pouze 5,15 roku.



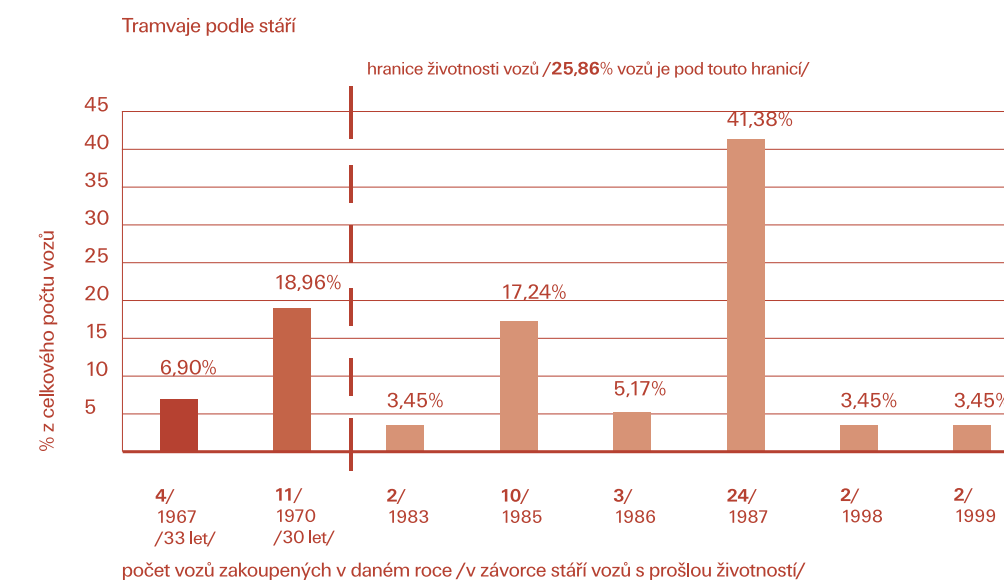
Typ	Počet vozidel	Statist. obsadit. / vůz	Max. výprava	Rezerva
Kloubový	20	110	17	3
Krátký	47	70	39	8
SOR B 7.5	2	35	2	0
<b>Celkem</b>	<b>69</b>	<b>xxx</b>	<b>58</b>	<b>11</b>

Počet repasovaných autobusů a hodnota v % ze zakoupených v daném roce



##### TRAMVAJE

Průměrná životnost tramvají činí 25 let. Ke dni 31. prosinci 2000 dosáhlo průměrné stáří tramvají 17,34 let. Průměrné stáří tramvají k tomuto dni je mírně nižší než k 31. 12. 1999 z důvodu vyřazení nejstarších vozidel.



Typ	Počet vozidel	Statist. obsadit. / vůz	Max. výprava	Rezerva
T3	26	110	14	12
Spřažené soupravy T3	28	220	18	10
Škoda Inekon	4	187	4	0
<b>Celkem</b>	<b>58</b>	<b>xxx</b>	<b>36</b>	<b>22</b>

#### 1.3 Dopravní výkony MHD

Provoz	vozkm skutečnost /tis.	vozkm plán /tis.	%	místokm skutečnost /v tis.	přepravené osoby (statist. odhad) tis. osob
BUS	3 448	3 134	110,02	256 916	23 500
TRAM	2 115	2 338	90,46	248 781	25 700
<b>Celkem</b>	<b>5 563</b>	<b>5 472</b>	<b>101,66</b>	<b>505 697</b>	<b>49 200</b>

Provozní plán autobusové traktce byl překročen z důvodu provedených změn v jízdních řádech - byly zavedeny noční autobusové linky a nová linka č. 27. U tramvajové traktce naopak došlo ke snížení objemu ujetých kilometrů z důvodu omezení tramvajové dopravy od platnosti nového jízdního řádu, tj. od 28. 5. 2000.



#### 1.4 Náklady a výnosy MHD /v tis. Kč/

Položka	1996	1997	1998	1999	2000
<b>Náklady MHD</b>	192 772	214 194	228 126	242 544	245 501
<b>Výnosy MHD</b>	190 242	203 631	209 295	215 028	221 242
<b>HV MHD</b>	-2 530	-10 563	-18 831	-27 516	-24 259
<b>HV reklama</b>	3 660	2 716	4 109	4 148	5 845
<b>HV MHD včetně reklamy</b>	1 130	-7 847	-14 722	-23 368	-18 414
<b>Provozní dotace od Města Olomouc</b>	97 129	104 290	113 144	109 191	113 927
<b>Provozní dotace ostatní</b>	1 898	2 067	523	0	0
<b>Tržby MHD</b>	84 877	86 238	89 458	95 039	93 234
- časové jízdné	46 141	47 242	47 004	49 142	45 606
- jednorázové jízdné	36 658	35 951	39 473	43 208	43 643
- automaty	1 196	1 478	1 173	1 308	1 016
- přírážky	612	593	911	896	812
- ostatní tržby	270	974	897	485	2 157

#### 1.5 Náklady na jednotku výkonů k 31. 12. 2000

Kalkulační vzorec podle Vyhł. č. 50/1998 Sb.	TRAMVAJE		AUTOBUSY
	Vozidla Kč/vozkm	Dopravní cesta Kč/vozkm	Celkem Kč/vozkm
1. Trakční energie	6,71		6,71
Pohonné hmoty			0,00
2. Pryžové obruče			0,00
3. Přímý materiál	1,92	0,81	2,73
4. Přímé mzdy	8,97		8,97
5. Odpisy			
- doprav. prostředků	3,32		3,32
- doprav. cest		4,72	4,72
- napáj. systému		1,41	1,41
6. Opravy a udržování			
- doprav. prostředků	6,53		6,53
- doprav. cest		1,20	1,20
- napáj. systému		1,05	1,05
7. Pojištění zákon. odp.	0,06		0,06
8. Odvody do fondů	3,13		3,13
9. Jiné přímé náklady	2,62		2,62
10. Režijní nákl. ostatní	8,35	2,59	10,94
<b>Celkem</b>	<b>41,61</b>	<b>11,78</b>	<b>53,39</b>

UVN / 1000 mkm	1996	1997	1998	1999	2000
vozové km	2 115 147				3 447 818
místové km	248 781 225				256 916 280

#### 1.6 Spotřeba nafty a trakční energie

Položka	1996	1997	1998	1999	2000
<b>Spotřeba nafty (l/100 km)</b>	35,76	37,00	37,15	39,13	39,14
<b>Spotřeba nafty (v tis. Kč)</b>	18 485	19 151	16 324	18 207	24 535
<b>Cena nafty (Kč/l)</b>	12,40	13,81	13,42	13,93	18,50
<b>Spotřeba trakční el. energie (kwh/km)</b>	3,72	3,80	3,60	3,48	3,53
<b>Spotřeba trakční el. energie (v tis. Kč)</b>	17 142	16 593	17 475	16 311	14 193
<b>Cena energie (Kč/Kwh)</b>	2,1109	2,217	2,007	1,9988	1,902

#### 2. Další hospodářská činnost /externí/

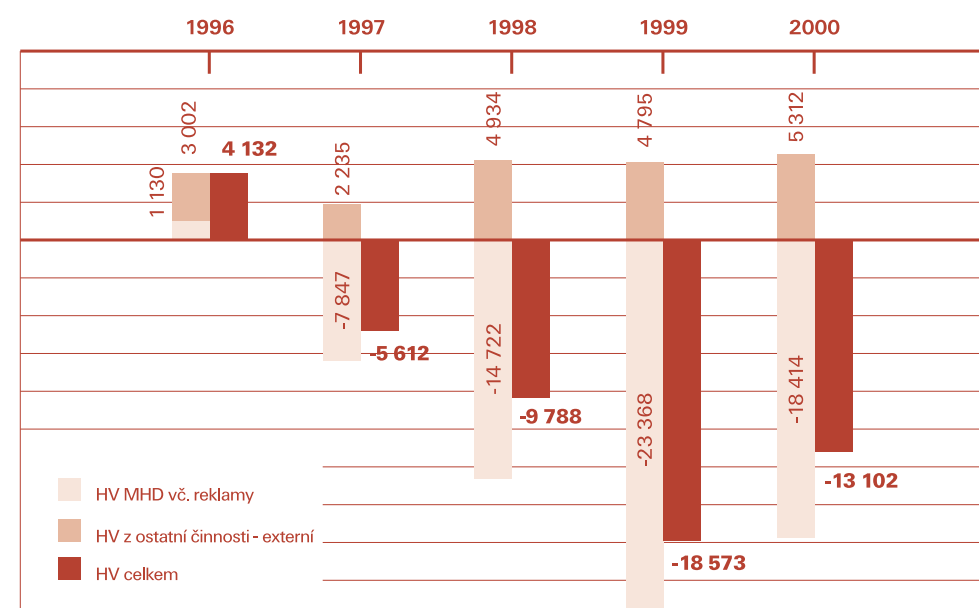
##### 2.1 Přehled nákladů a výnosů z hospodářské činnosti ČS PHM a zájezdové dopravy v tis. Kč

	1996	1997	1998	1999	2000
<b>Čerpací stanice PHM:</b>					
Náklady	87 578	80 472	65 895	70 870	101 464
Výnosy	91 375	82 793	70 829	75 382	106 752
<b>Hospodářský výsledek</b>	<b>3 797</b>	<b>2 321</b>	<b>4 934</b>	<b>4 512</b>	<b>5 288</b>
<b>Zájezdová doprava:</b>					
Náklady	2 824	4 180	938	1 012	1 061
Výnosy	1 648	3 767	1 162	1 295	1 085
<b>Hospodářský výsledek</b>	<b>-1 176<sup>1)</sup></b>	<b>-413<sup>1)</sup></b>	<b>224<sup>1)</sup></b>	<b>283</b>	<b>24</b>
<b>Ostatní (záv. jídelna, cest. kancelář)</b>					
Náklady	3 780	735	0	0	0
Výnosy	2 985	649	0	0	0
<b>Hospodářský výsledek</b>	<b>-795</b>	<b>-86</b>	<b>0</b>	<b>0</b>	<b>0</b>

<sup>1)</sup> HV zájezdové dopravy let 1996, 1997 a 1998 je zahrnut v HV MHD

#### 3. Celkový hospodářský výsledek společnosti za rok 2000

Srovnání celkových hospodářských výsledků za uplynulé roky /v tisících Kč/



#### 4. Investiční činnost společnosti /v tis. Kč/

Položka	vlastní zdroje	dotace města	dotace MDS	Celkem
	<b>DPMO</b>			
4 ks autobusy	11 777	800	3 134	15 711
hlásiče pro nevidomé		2 400	0	2 400
TZ tramvaj (2 ks)		4 200	0	4 200
projekty	427			427
centrum ČD	271			271
PC a tel. sítě plocha, prodejny	269			269
hala Astra, vrátnice	554			554
ostatní stavební investice	82			82
kamer. systém, tel. ústředna, IT	1 409			1 409
2 x prodejní automat na jízdenky	382			382
TZ - ovládání a řízení výhybek	500			500
vzduchotechnika, ostatní technologické a strojní investice	795			795
<b>Celkem:</b>	<b>16 466</b>	<b>7 400</b>	<b>3 134</b>	<b>27 000</b>

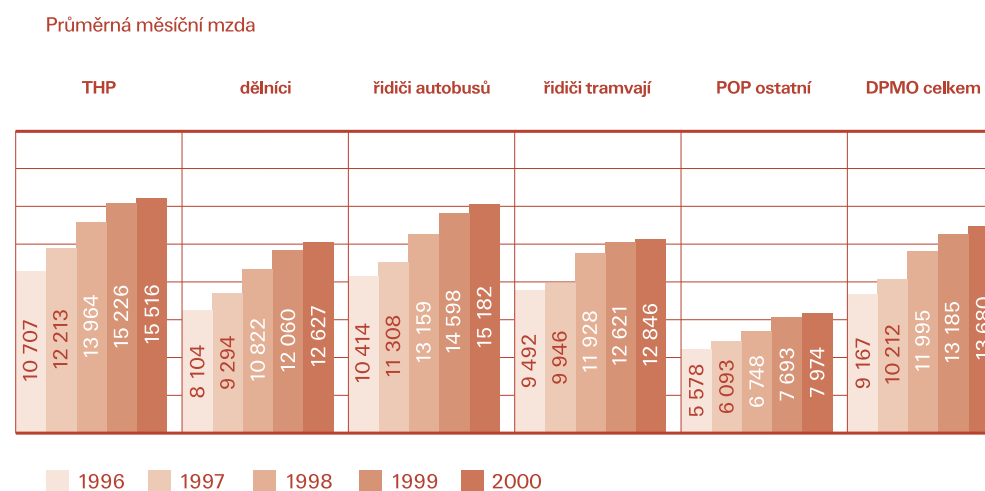
#### 5. Pracovníci, mzdy

##### 5.1 Počty pracovníků /průměrný přepočtený počet 1. 1. - 31. 12. 2000/

	Podnik celkem	Tramvajová trakce	Autobusová trakce	Ostatní	Externí činnosti
Dělníci	173	3	8	153	9
Řidiči MHD	244	100	142	0	2
THP	77	2	2	72	1
POP - ostatní	16	-	-	16	0
<b>Celkem</b>	<b>510</b>	<b>105</b>	<b>152</b>	<b>241</b>	<b>12</b>

Fluktuace	Počet ukončení PP				
	Podnik celkem	Tramvajová trakce	Autobusová trakce	Ostatní	Externí činnosti
Počet odchodů celkem	34	3	5	26	0
Z toho: okamžité ukončení PP (§53 ZP)	0	0	0	0	0
dohodou	15	3	4	8	0
ve zkušební době	1	0	0	1	0
ukončení PP podnikem (§46 ZP)	5	0	0	5	0
ukončení PP pracovníkem (§51 ZP)	0	0	0	0	0
Ostatní	13	0	1	12	0

#### 5.2 Mzdy



Průměrná mzda za rok 2000 nezahrnuje penzijní připojištění. Včetně penzijního připojištění průměrná mzda činí 13.702,- Kč.

#### 5.3 Péče o zaměstnance

	1998		1999		2000	
	Kč celkem	Kč/zam.	Kč celkem	Kč/zam.	Kč celkem	Kč/zam.
prům. počet zaměst.		524,00		515,00		510,00
osobní účty	506 682,00	966,95	538 228,00	1 045,10	642 577,00	1 259,95
rehabilitace	0,00	0,00	0,00	0,00	149 302,95	292,75
přísp. na obědy ze SN	7 818,72	14,92	0,00	0,00	263 255,00	516,19
penzijní připojištění	0,00	0,00	0,00	0,00	182 800,00	358,43
soc. náklady celkem	514 500,72	981,87	538 228,00	1 045,10	1 237 934,95	2 427,32
sociální fond	705 089,49	1 345,59	918 924,75	1 784,32	330 252,97	647,55
<b>Soc. fond + soc. nákl.</b>	<b>1 219 590,21</b>	<b>2 327,46</b>	<b>1 457 152,75</b>	<b>2 829,42</b>	<b>1 568 187,92</b>	<b>3 074,88</b>
příspěvky na obědy	2 120 527,00	4 046,81	2 248 982,00	4 366,96	2 066 816,00	4 052,58
Počet jídel; přísp./jídlo	121 500,00	17,45	120 376,00	18,68	111 854,00	18,48
<b>Celkem:</b>	<b>3 340 117,21</b>	<b>6 374,27</b>	<b>3 706 134,75</b>	<b>7 196,38</b>	<b>3 635 003,92</b>	<b>7 127,46</b>

Program sociální péče o zaměstnance zahrnuje různé formy. Protože společnost nevytváří účetní zisk, nejsou v posledních letech prováděny příděly do sociálního fondu a oblast péče o zaměstnance se přesunula více do sociálních nákladů.

Tyto sociální výdaje pravidelně rostou. Klesá naopak příspěvek zaměstnavatele na obědy, přestože hodnota příspěvku na jeden oběd stoupá. Příčina tohoto poklesu spočívá v menším počtu odebraných jídel, v roce 2000 pak také v přesunu výplaty příspěvku důchodcům z nákladů organizace do výdajů ze sociálního fondu.

## V. Hospodářské výsledky společnosti za rok 2000

### 1. Výklad k uplynulému a předpokládanému vývoji podnikání a finanční situaci účetní jednotky

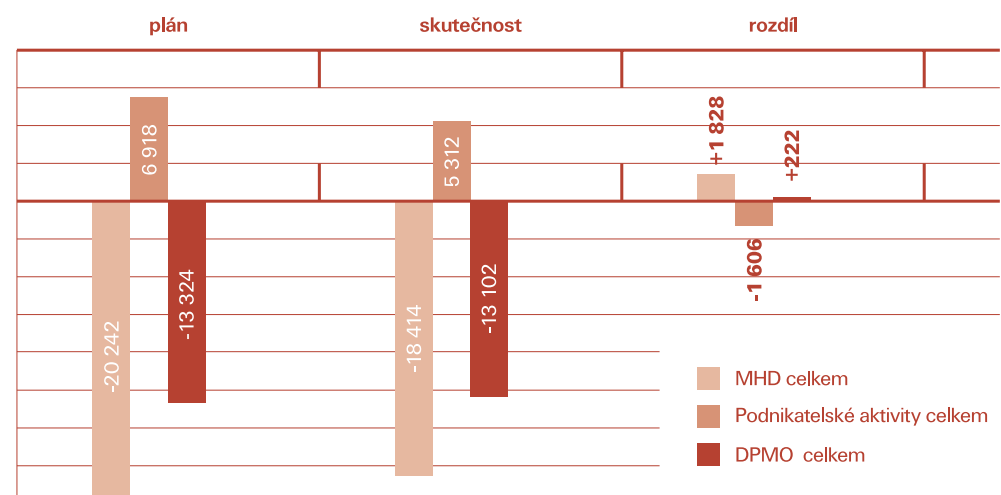
Plánované ekonomické ukazatele pro rok 2000 vycházely ze smlouvy o závazku veřejné služby ve veřejné hromadné dopravě v IDOS Olomoucka pro rok 2000 a ze závěrů rady města Olomouce k zajištění rozsahu městské hromadné dopravy. V průběhu roku došlo ke změnám provozního programu snížením objemu tramvajové dopravy (zavedení nočních autobusových linek na úkor tramvajové dopravy, změny JŘ ke dni 28. 5. 2000) a navýšením výkonů autobusové dopravy - zejména zavedením již zmíněných nočních linek a zavedením nové linky č. 27.

Pro rok 2000 byla plánována ztráta v úhrnné výši 13.324 tis. Kč, obdobně jako v předchozích letech tento výsledný plán sestával ze záporného hospodářského výsledku MHD a z kladných hospodářských výsledků podnikatelských středisek. Porovnání plánovaných a skutečných hospodářských výsledků je uvedeno v následujícím grafu:

Plánovaný a skutečný hospodářský výsledek DPMO dle oblastí /hodnota v tisících Kč/



Plánovaný a skutečný celkový hospodářský výsledek DPMO /hodnota v tisících Kč/



Hospodářský výsledek MHD je oproti plánu lepší, přestože byly překročeny některé nákladové položky (zejména spotřeba nafty, opravy a udržování, služby, mzdy). K překročení nákladů došlo z několika důvodů - zvýšení provozního programu autobusového provozu, původně neplánované vyřazení neupotřebitelného majetku a zásob a realizace opravných položek některých nedobytných pohledávek. Tyto zvýšené náklady byly kompenzovány vyššími výnosy z tržeb a úsporou jiných nákladů, zejména trakční energie a odpisů majetku. Zejména změna odpisového plánu je významnou změnou v ekonomice DPMO, a. s.. Významnou proto, že má hned dvojí pozitivní vliv. Na jedné straně uvádí do souladu dobu odepisování majetku s jeho životností, na druhé straně uvážena volba postupného zavedení této změny umožnila v plném rozsahu vyřadit nepoužitelný majetek a zásoby. Středisko reklamy završilo další úspěšný rok vysokým překročením plánovaného hospodářského výsledku o téměř 25%. Nárůst hospodářského výsledku za rok 2000 v porovnání s rokem 1999 pak činí neuvěřitelných 40,91 %.

V roce 2000 činily odpisy majetku pořízeného z kapitálového dovybavení (z prostředků MF a z prostředků MMO) 18.205 tis. Kč. Tato částka téměř pokrývá záporný hospodářský výsledek MHD za rok 2000. Opět nezbývá než konstatovat, že se jedná o dlouhodobý proces, který nepoškozuje DPMO, a. s. ani akcionáře.

Celkově lze konstatovat, že hospodářský výsledek MHD v roce 2000 je lepší než plánovaný nejen o 1.828 tis. Kč. K této finanční částce je nezbytné připočítat pozitivní skutečnost, že se podařilo provést původně neplánované vyřazení majetku a zásob a opravné položky pohledávek v úhrnné výši 5.242 tis. Kč. Úhrnná ztráta MHD 18.414 tis. Kč jen mírně (o 1,14 %) překračuje úroveň odpisů majetku pořízeného z jiných než vlastních zdrojů.

Hospodářský výsledek čerpací stanice PHM je oproti plánu horší, přestože objem výkonů je vyšší o více než 40%. V tomto odvětví obchodu i v roce 2000 pokračoval negativní trend poklesu obchodní marže. Závislost cen pohonných hmot na světových cenách ropy a kurzu amerického dolaru nelze předvídat v horizontu týdnů, natož pak na celý rok. I přes nesplnění plánu u tohoto střediska, lze konstatovat pozitivní skutečnost, že oproti roku 1999 došlo k nárůstu hospodářského výsledku o více než 17% (o 776 tis. Kč). Nesplnění plánu u střediska nepravidelné dopravy (zájezdová doprava) odpovídá velikosti střediska (1 zájezdový autobus) a technickému stavu letité techniky. Nesplnění plánu tohoto střediska není pro DPMO, a. s. jako celek významné.

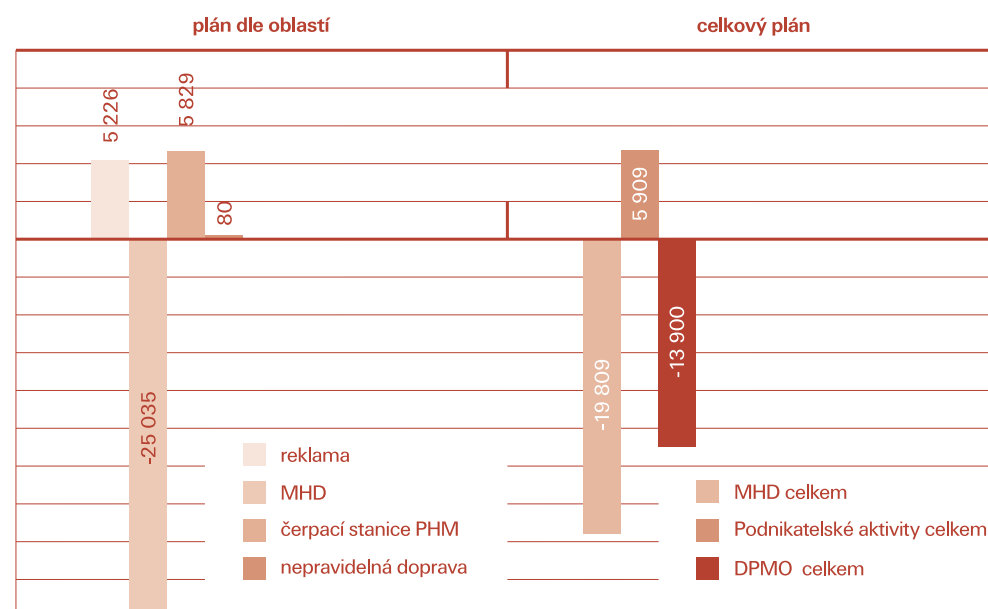
Finanční situace byla v průběhu roku 2000 stabilní. Nedošlo ke vzniku platební neschopnosti ani k nesplnění finančních závazků vůči státu, při splácení úvěrů apod. a to i přes skutečnost, že systém financování uplatňovaný akcionářem v roce 2000 nerespektoval vyšší sezónní potřebu finančních prostředků, zejména v období realizace investic a nákladných prací při údržbě tramvajové tratě.



V roce 2001 dochází ke změně způsobu financování. DPMO, a. s. již nebude závislý na podhodnocené smluvní ceně za jednotku výkonu a nebude se moci opakovat situace předchozích let, kdy mu nebyla poukázána celá částka vyčleněná v rozpočtu jediného akcionáře. Tato jednoznačně pozitivní změna způsobu financování DPMO, a. s. vyplývající ze smlouvy platné pro rok 2001 významně ovlivní zejména časový průběh peněžních toků v období sezónních prací a nákupů nové techniky.

I v roce 2001 je plánován záporný hospodářský výsledek (účetní ztráta) v MHD a kladný hospodářský výsledek v podnikatelských aktivitách. Rozpis plánu je uveden v následujícím grafu:

Plánovaný hospodářský výsledek DPMO na rok 2001 /hodnota v tisících Kč/



Plánovaná ztráta MHD bude v plném rozsahu pokryta odpisy majetku pořízeného v úrovni dotací do kapitálového dovybavení.

V roce 2001 jsou opět plánovány významné investice z vlastních zdrojů v celkové hodnotě 19.000 tis. Kč - nákup 4 ks autobusů, nákladní automobil, technologické vybavení. Péči akcionáře proběhne rekonstrukce 3 ks tramvají v hodnotě 7.500 tis. Kč.

Finanční situace pravděpodobně umožní dopravnímu podniku realizovat v závěru roku 2001 i další, v původním projektu neplánované investice. Zatím je rozhodnuto o nákupu 1 ks zájezdového autobusu, o dalších investicích se uvažuje. Musí však dojít k naplnění předpokládaných tržeb, rozhodujících nákladů a zejména cenové hladiny pohonných hmot a energií. Každá takováto neplánovaná investice však ovlivní plán odpisů na rok 2001 a tím i plánovaný hospodářský výsledek. Každá nová investice, zejména do obnovy vozového parku, však v následujícím období přinese hospodářský efekt, který vyšší ztrátu jistě vyváží a zejména zlepšení služeb poskytovaných cestujícím.

**Pro DPMO, a. s. je životně důležité zvýšit tempo obnovy vozového parku. Tak finančně nákladnou akci však není DPMO, a. s. schopen realizovat bez součinnosti akcionáře. Považujeme za nezbytné v roce 2002 zakoupit 10 nových autobusů, přičemž finanční hodnota takovéto objednávky činí cca. 32.000 tis. Kč.**

## 2. Rozvaha

označení	AKTIVA	v tisících Kč běžný rok	v tisících Kč minulý rok
	<b>Aktiva celkem</b>	<b>762 650</b>	<b>782 914</b>
A	Pohledávky za upsané jmění		
<b>B</b>	<b>Stálá aktiva</b>	<b>719 070</b>	<b>733 538</b>
B.I.	Nehmotný investiční majetek	628	468
B.II.	Hmotný investiční majetek	718 442	733 070
B.III.	Finanční investice		
B.III.1	z toho: podíl cen. papíry a vklady v podn. s rozh. vlivem		
<b>C</b>	<b>Oběžná aktiva</b>	<b>42 910</b>	<b>49 260</b>
C.I.	Zásoby	12 183	14 316
C.II.	Dlouhodobé pohledávky	99	98
C.III.	Krátkodobé pohledávky	5 342	19 145
C.IV.	Finanční majetek	25 286	15 701
<b>D</b>	<b>Ostatní aktiva</b>	<b>670</b>	<b>116</b>

označení	PASIVA	v tisících Kč běžný rok	v tisících Kč minulý rok
	<b>Pasiva celkem</b>	<b>762 650</b>	<b>782 914</b>
<b>A</b>	<b>Vlastní jmění</b>	<b>695 820</b>	<b>706 118</b>
A.I.	základní jmění	179 742	179 742
	z toho: zákl. jmění zapsané v OR	179 742	179 742
A.II.	kapitálové fondy	527 481	542 920
A.III.	fondy tvořené ze zisku	1 699	2 029
+ A.IV.	Hosp. výsledek minulých let	0	0
+ A.V.	Hosp. výsledek účet. období	- 13 102	- 18 573
<b>B</b>	<b>Cizí zdroje</b>	<b>59 178</b>	<b>69 550</b>
B.I.	rezervy	0	0
B.II.	dlouhodobé závazky	0	0
B.III.	krátkodobé závazky	16 678	20 050
B.IV.	bankovní úvěry a výpomoci	42 500	49 500
B.IV.1.	z toho: dlouhodobé bank. úvěry	35 500	42 500
<b>C</b>	<b>Ostatní pasiva</b>	<b>7 652</b>	<b>7 246</b>

## 3. Výkaz zisků a ztrát

označení	VÝKAZ ZISKŮ A ZTRÁT	v tisících Kč běžný rok	v tisících Kč minulý rok
I.II.	Výkony za prodej zboží	216 856	180 271
aI+II.1.	Z toho tržby za prodej vl. výrobků, služeb a zboží	216 066	179 489
II.2	Změna stavu vnitř. zásob vl. výroby	0	0
II.3	Aktivace	790	782
<b>A+B</b>	<b>Výkon. spotřeba a náklady na prod. zboží</b>	<b>186 518</b>	<b>154 531</b>
<b>a+</b>	<b>Přidaná hodnota</b>	<b>+ 30 338</b>	<b>+ 25 740</b>
aC	Osobní náklady	117 262	113 463
E	Odpisy nehm. a hmot. inv. majetku	33 696	34 927
IV.+V.	Zúčtování rezerv, opr. položek a čas. rozl. provoz. výnosů	434	209
G + H	Tvorba rezerv, oprav. položek a čas. rozl. provozních nákladů	489	20
aIII+VI+VII	Jiné provozní výnosy	116 297	112 918
aD+F+I+J	Jiné provozní náklady	3 179	6 026
*	Provozní hosp. výsledek	- 7 557	- 15 569
aXI+XII	Zúčtování rezerv a opr. položek do finančních výnosů	0	0
aL+M	Tvorba rezerv a opravných položek na finanční náklady	0	0
VIII+IX+X+XIII+XIV+XV	Jiné finanční výnosy	273	654
K+N+O+P+R	Jiné finanční náklady	4 927	3 742
	<b>Hosp. výsledek z fin. operací (včetně daně z příjmu z běžné čin.)</b>	<b>- 4 654</b>	<b>- 3 088</b>
**	Hosp. výsledek za běž. činnost	- 12 211	- 18 657
XVI	Mimořádné výnosy	1 251	351
S+T	Mimořádné náklady	2 142	267
*	Mimořádný hosp. výsledek	- 891	+ 84
***	Hosp. výsledek za účet. období	- 13 102	- 18 573



** Peněžní tok z provozní činnosti	+ 33 490 tis. Kč
** Peněžní tok z investiční činnosti	- 27 109 tis. Kč
** Peněžní tok z finanční činnosti	+ 3 204 tis. Kč

Pohledávky 180 dnů po lhůtě splatnosti:	196 732,20 Kč
Závazky 180 dnů po lhůtě splatnosti:	-
HIM (úč. zůst. hodnota) zatížený zástav. právem nebo věc. břemeny:	49 136 265,- Kč

### 3.1 Výkaz zisků a ztrát členěný na MHD a externí činnosti za rok 2000 /v tis. Kč/

Položka	MHD	ČS PHM	Zájezdová doprava	DPMO celkem	Plán	% plnění
Náklady na prodané zboží	61	97 384	0	97 445	64 500	151,08
Spotřeba materiálu	19 319	120	104	19 543	18 981	102,96
Spotřeba paliv	25 294	0	199	25 493	22 570	112,95
Spotřeba energie, voda, pára, plyn	16 595	295	0	16 890	18 800	89,84
Opravy a udržování	10 273	89	35	10 397	8 650	120,20
Služby	16 133	510	107	16 750	11 215	149,35
Odpisy majetku vč. ZC	34 540	425	1	34 966	38 527	90,76
Ostatní přímé daně a poplatky	284	0	28	312	165	189,09
Jiné provozní náklady	2 016	11	59	2 086	2 160	96,57
Finanční náklady	4 861	61	5	4 927	5 064	97,29
Mimořádné náklady	2 121	21	0	2 142	-	0,00
Vnitropodnikové náklady	1 107	22	191	1 320	-	0,00
Náklady bez osobních nákl.	132 604	98 938	729	232 271	190 632	121,84
Mzdové náklady	81 749	1 831	246	83 826	82 950	101,06
Soc. a zdrav. pojištění	28 505	638	86	29 229	29 047	100,63
Odměny čl. orgánů společnosti	896	0	0	896	700	128,00
Sociální náklady	3 254	57	0	3 311	3 649	90,74
Náklady celkem	247 008	101 464	1 061	349 533	306 978	113,86
Tržby za prodej zboží	78	106 504	0	106 582	75 000	142,11
Tržby z MHD	93 234	0	0	93 234	86 000	108,41
Ostatní výnosy	133 962	248	1 085	135 295	132 654	101,99
Vnitropodnikové výnosy	1 320	0	0	1 320	-	0,00
Výnosy celkem	228 594	106 752	1 085	336 431	293 654	114,57
<b>Hospodářský výsledek</b>	<b>-18 414</b>	<b>5 288</b>	<b>24</b>	<b>-13 102</b>	<b>-13 324</b>	<b>101,69</b>
Dotace z UMO	113 927			113 927	121 118	94,06

## 4. Příloha roční účetní závěrky

Příloha tvořící součást roční účetní závěrky pro podnikatele v plném rozsahu k 31. 12. 2000

### ČL I - OBECNÉ ÚDAJE OBSAŽENÉ V PŘÍLOZE

#### 1. Popis účetní jednotky

Obchodní jméno	Dopravní podnik města Olomouce, a.s.
Sídlo	Olomouc, Koželužská 1, 771 10
Právní forma	akciová společnost
Rozhodující předmět činnosti	Silniční motorová doprava Provozování drah s výjimkou celostátních
Účast na základním jmění společnosti	Město Olomouc - 100 %
Popis změn v obchodním rejstříku	nebyly

#### Statutární orgán

#### PŘEDSTAVENSTVO SPOLEČNOSTI

Předseda představenstva	Ing. Miroslav Marek
Místopředseda představenstva	Ing. Vladimír Menšík
Člen představenstva	Ing. Oto Kaděrka
Člen představenstva	MUDr. Michael Fischer
Člen představenstva	Mgr. Petr Horák
Člen představenstva	Ing. Stanislav Losert
Člen představenstva	Mgr. Svatopluk Ščudlík

#### DOZORČÍ RADA

Předseda	MUDr. Pavel Šestořád
Člen	Ing. Jan Látal
Člen	Josef Dudek

#### 2. Průměrný počet zaměstnanců během účetního období

Průměrný přepočtený počet zaměstnanců	510
z toho řídicích pracovníků	4
Osobní náklady (tis. Kč)	117 262
C.1. mzdové náklady celkem	83 826
z toho řídicích pracovníků	1 907
C.3. náklady na sociální zabezpečení	29 229
z toho na řídicí pracovníky	667
C.4. sociální náklady	3 311
Odměny členů statutárních orgánů	896



## ČL. II - INFORMACE O POUŽITÝCH ÚČETNÍCH METODÁCH, OBECNÝCH ÚČETNÍCH ZÁSADÁCH

### 1. Způsob ocenění

#### a) Zásob nakupovaných a vytvořených ve vlastní režii

Zásoby nakupované se oceňují v pořizovacích cenách, zásoby vytvořené ve vlastní režii se oceňují na úrovni vlastních nákladů (přímý materiál, přímé mzdy, ostatní přímé náklady, případně i část nepřímých nákladů). Při oceňování zásob na skladě se používá metoda FIFO tzn. první cena při ocenění zásob na sklad se používá jako první cena při úbytku zásob. V účetním období roku 2000 byly vyřazeny nepotřebné zásoby v nákupní ceně Kč 1,510 tis. Hlavním důvodem byla změna technologie a změna vozového parku. Fyzická likvidace byla provedena odvozem do Kovošrotu, příjem za šrot činí 867 Kč.

#### b) Hmotný a nehmotný investiční majetek

Hmotný a nehmotný investiční majetek je oceňován v pořizovacích cenách, který zahrnuje cenu pořízení včetně ostatních nákladů souvisejících s pořízením (dopravné, clo, úroky), které se aktivují do tohoto pořízení až do doby uvedení majetku do používání. Proti předcházejícímu účetnímu období nedošlo k žádným změnám v oceňování.

### 2. Druhy vedlejších pořizovacích nákladů zahrnované do pořizovacích cen

Dopravné, clo.

### 3. Změny způsobu oceňování, postupů odpisování a účtování oproti předcházejícímu účetnímu období

Odpisové sazby v účetním období 2000 jsou shodné s předcházejícím účetním obdobím s výjimkou odpisové skupiny dopravních prostředků - autobusů. Po schválení vlastníkem DPMO, a. s. byla doba odepisování tohoto majetku prodloužena z 5 na 8 let, což odpovídá skutečné průměrné životnosti. Proti předcházejícímu účetnímu období došlo prodloužením doby odepisování ke snížení nákladů o 9 406 tis. Kč.

Další změna ve způsobu odepisování proti předcházejícímu účetnímu období nastala u drobného nehmotného investičního majetku, jehož pořizovací cena je vyšší jak 1.000 Kč a doba použitelnosti delší než 1 rok a u drobného hmotného investičního majetku v pořizovací ceně od 3.000 Kč do 40.000 Kč a dobou použitelnosti delší než 1 rok, kde je stanovena doba odepisování 4 roky s roční odpisovou sazbou 25%, což představuje snížení nákladů v tomto účetním období o 667 tis. Kč.

### 4. Způsob sestavení odpisových plánů pro investiční majetek a použité odpisové metody při stanovení účetních odpisů

Účetní jednotka má sestaven odpisový plán formou samostatného písemného materiálu s rovnoměrným odpisováním investičního majetku.

Plán je koncipován v členění po odpisových skupinách a střediscích, která vlastní investiční majetek, položkově od data vzniku akciové společnosti (1994), s údaji roku zařazení do užívání a stanoveného procenta účetních odpisů.

### 5. Způsob stanovení opravných položek k pohledávkám a odpisu pohledávek /v tis. Kč/

Odpisy pohledávek v roce 2000 celkem odběratelé	501 088,80 Kč
20% odpis pohledávek splatných do 31. 12. 1994 dle zákona o daních z příjmů	213 964,00 Kč
100% odpis promlčených pohledávek	252 841,30 Kč
100% odpis nevymahatelných pohledávek	322,70 Kč
odpis pohledávek za škody (zaměstnanců)	33 960,80 Kč

Tvorba opravné položky v roce 2000	tvorba		celkem od počátku
Pohledávky splatné do 31. 12. 1994 starý blok	2 907,00 Kč	tj. 10%	100%
Pohledávky splatné do 31. 12. 1995	666,20 Kč	tj. 67%	100%
Pohledávky splatné do 31. 12. 1996	13 260,60 Kč	tj. 67%	100%
Pohledávky splatné do 31. 12. 1997	330 837,80 Kč	tj. 67%	100%
Pohledávky splatné do 30. 6. 1998	5 259,00 Kč	tj. 47%	80%
Pohledávky splatné do 31. 12. 1998	16 408,00 Kč	tj. 33%	66%
Pohledávky splatné do 30. 6. 1999	62 458,00 Kč	tj. 50%	50%
Pohledávky splatné do 31. 12. 1999	56 708,00 Kč	tj. 33%	33%

Rekapitulace odpisů pohledávek (10 %, 20 %, 100 %) účet 546 v letech 1994 - 2000	
1994	45 067
1995	130 705
1996	124 813
1997	176 376,30
1998	275 574,50
1999	505 860,30
2000	501 088,80

## Rekapitulace tvorby, rozpuštění opravných položek a odpisů pohledávek v letech 1996 - 2000 odběratelé

	tvorba OP	úhrada	odpis	Zrušení OP
<b>1996</b>				
30% z roku 1994	346 587	70 840	43 694	34 365
33% od 1. 1. 1995 do 30. 12. 1995	86 251	2 396	17 040	6 413
20% od 31. 12. 1995 do 29. 6. 1996	173 922	38 674	89	7 753
<b>1997</b>				
33% od 31. 12. 1995 do 30. 12. 1996	148 544			
<b>1998</b>				
30% z roku 1994 - škody	8 725			
33% od 31. 12. 1996 do 30. 12. 1997	326 145			
33% od 31. 12. 1995 do 30. 12. 1996		350 318		115 605
<b>1999</b>				
33% od 1. 1. 1995 do 30. 12. 1995			240 936	79 509
33% od 31. 12. 1995 do 30. 12. 1996		267 203	26 278	96 849
33% od 31. 12. 1996 do 30. 12. 1997		100 000		33 000
33% od 31. 12. 1997 do 30. 12. 1998	20 206			
<b>2000</b>				
10,20% do 31. 12. 1994	2 907			208 147
67% do 31. 12. 1995	666,20			
100% odpis promlčené pohl. 1996		37 242,20	252 841,30	95 728
67% neproml. pohl. 1996	13 260,60			
67% do 31. 12. 1997	330 837,80	394 530,20		130 195
47% odpis do 30. 6. 1998	5 259		322,70	106
33% do 31. 12. 1998	16 408			
50% do 30. 6. 1999	62 458	342 557,70		
33% do 31. 12. 1999	56 708			
<b>Celkem</b>	<b>1 598 884,60</b>	<b>1 603 761,10</b>	<b>581 201</b>	<b>807 670</b>

Odpis daňově uznatelných promlčených pohledávek v roce 2000 činil 83 438 Kč z roku 1996 a opravná položka za rok 1995 a 1996 byla vytvořena ve výši Kč 13 326,80.

## 6. Přepočet cizích měn

Pro přepočet cizí měny na českou měnu používá organizace denní kurz ČNB platný v den uskutečnění účetního případu.

## ČL. III - DOPLŇUJÍCÍ INFORMACE K ROZVAZE A VÝKAZU ZISKŮ A ZTRÁT

### 1. Bankovní úvěry, poskytnuté dotace na investiční a provozní účely /tis. Kč/

		zůstatek k 31. 12. 2000
<b>Bankovní úvěr celkem</b>	<b>61 025</b>	<b>42 500</b>
z toho: CSPHM převod r. 98	6 225	0
Tramvaje r. 98,99	46 000	35 460
AUT r. 98	8 800	7 040
<b>Poskytnuté dotace Úřadem města Olomouc</b>		
A/ provozní dotace	<b>113 927</b>	
B/ na investice	<b>7 400</b>	
z toho nákup autobusů	800	
hlásiče pro nevidomé	2 400	
modernizace tramvají	4 200	
<b>Státní dotace MF</b>		
nákup 2 ks autobusů	<b>3 134</b>	
dotace do kapitálového dovybavení	3 134	

## 2. Hmotný a nehmotný majetek kromě pohledávek

### Hmotný investiční majetek r. 2000

	pozemky, budovy a stavby	stroje a zařízení DHIM	nedokončené investice	Celkem tis. Kč
<b>pořizovací cena</b>				
k 1. lednu 2000	482 823	320 254	36 824	839 901
přírůstky	34 950	19 969	37 561	92 480
převody				
vyřazení	157	6 706	73 496	80 359
k 31. 12. 2000	517 616	333 517	889	852 022
<b>oprávky</b>				
k 1. lednu 2000	18 193	88 639		106 832
roční odpis	10 882	22 684		33 566
vyřazení	157	6 661		6 818
k 31. 12. 2000	28 918	104 662		133 580
<b>účetní zůstatková hodnota</b>	<b>488 698</b>	<b>228 855</b>	<b>889</b>	<b>718 442</b>
zálohy k 31. 12. 2000	0	0	0	0
zálohy k 31. 12. 1999	0	0	0	0

### Nehmotný investiční majetek r. 2000

	počítačový software	nedokončený NIM	celkem v tis. Kč
<b>pořizovací cena</b>			
k 1. 1. 2000	1 062	0	1 062
přírůstky	387	0	387
převody	0	0	0
úbytky	1	0	1
k 31. 12. 2000	1 448	0	1 448
<b>oprávky</b>			
k 1. 1. 2000	594	0	594
roční odpis	227	0	227
vyřazení majetku	1	0	1
k 31. 12. 2000	820	0	820
<b>účetní zůstatkové hodnoty</b>	<b>628</b>	<b>0</b>	<b>628</b>
zálohy k 31. 12. 2000	0	0	0
zálohy k 31. 12. 1999	0	0	0

### a) Rozpis na hlavní skupiny samostatných movitých věcí a souborů movitých věcí /v tis. Kč/

Požizovací cena	
022.2 Stroje, přístroje a zařízení	90 064
022.1, 022.4, 022.5 Dopravní prostředky	241 598
022.3 Samostatné mov. věci a soubory - inventář	135
028.1 DHIM	1 720
<b>Oprávky</b>	
082.2 Oprávky ke strojům přístrojům a zař.	17 059
082.1, 082.4, 082.5, Oprávky k doprav. prostř.	86 316
082.3 Oprávky k inventáři	53
088.1 Oprávky k DHIM	1 234

**b) Rozpis nehmotného majetku /v tis. Kč/**

<b>Požizovací cena</b>	
013.1 Software	1 156
081.1 DHIM	292
<b>Oprávk</b>	
073.1 Oprávky k softwaru	708
078.1 oprávky k DHIM	112

**c) Finanční pronájem hmotného investičního majetku /v Kč/ - 0****d) Přehled přírůstků a úbytků investičního majetku podle skupin /v tis. Kč/**

Skupina	Počáteční stav	Přírůstky	Úbytky	Konečný stav
021.1 budovy	95 796	3 889	157	99 528
021.3 stavby	379 231	31 061	-	410 292
<b>021</b>	<b>475 027</b>	<b>34 950</b>	<b>157</b>	<b>509 820</b>
022.1 dopr. prostř. ost.	2 467	286	8	2 745
022.2 stroje a zař.	93 409	2 453	5 798	90 064
022.3 sam. mov. věci	135	0	0	135
022.4 dopr. prostř. aut.	96 507	17 804	3 632	110 679
022.5 dopr. prostř. ost.	126 619	5 911	4 356	128 174
<b>022</b>	<b>319 137</b>	<b>26 454</b>	<b>13 794</b>	<b>331 797</b>
<b>028 DHIM</b>	<b>1 072</b>	<b>915</b>	<b>267</b>	<b>1 720</b>
<b>031 pozemky</b>	<b>7 796</b>	<b>0</b>	<b>0</b>	<b>7 796</b>
081.2 opr. k bud.	4 547	1 383	157	5 773
081.3 opr. ke stav.	13 646	9 499	0	23 145
<b>081</b>	<b>18 193</b>	<b>10 882</b>	<b>157</b>	<b>28 918</b>
082.1 opr. k os. aut.	1 387	468	8	1 847
082.2 opr. ke stroj.	13 723	9 134	5 798	17 059
082.3 opr. k invent.	45	8	0	53
082.4 opr. k autob.	64 993	6 519	669	70 813
082.5 opr. k ost. d. pr.	7 419	6 393	156	13 656
<b>082</b>	<b>87 567</b>	<b>22 522</b>	<b>6 661</b>	<b>103 428</b>
<b>088 opr. k DHIM</b>	<b>1 072</b>	<b>162</b>	<b>-</b>	<b>1 234</b>
<b>08</b>	<b>106 832</b>	<b>33 566</b>	<b>6 818</b>	<b>133 580</b>

**V roce 1999 byly vyčísleny odpisy dle tohoto rozpisu /v tis. Kč/**

odpisy hmotného investičního majetku	29 850
dar HIM	0
odpisy ve výši zůstatkové ceny	3 458
škody na HIM	0
	33 308
odpisy drobného hmotného investičního majetku	162
odpisy nehmotného investičního majetku	226
<b>Celkem</b>	<b>33 696</b>

**3. Předměty dlouhodobé spotřeby neuvedené na účtě 028 /v Kč/**

Požizovací cena - 10 458 983,72 od 500,- Kč do 3 000,- Kč.

**4. Rozpis hmotného majetku, který je zatížen zástavním právem, příp. věcným břemenem /v Kč/**

Zástavní právo je uplatněno formou omezení vlastnického práva na stavbu na parcele 2139 a 2138 a na stavbu na parcele 2037 dle listu vlastnictví 1365 v souvislosti se zřízením úvěru na ČS PHM a úvěru na nákup 2 autobusů KAROSA a 2 tramvají ŠKODA - INEKON.

**5. Pohledávky po lhůtě**

Pohledávky po lhůtě splatnosti (30 dnů) činí k 31. 12. 2000 60 478,80 Kč.

**Rozpis pohledávek po lhůtě splatnosti 30 dnů k 31. 12. 2000 /tis. Kč/**

Rok	Výchozí stav pohledávek	10% odpis r. 95 - 97, 20% r. 98, 99, 2000	100% odpis úhrady	stav pohl. k 31. 12. 2000	opravné položky	% znehodnocení
<b>1994</b>	1 200	937	159	104	104	100
škody	29	17		12	12	100
<b>1995</b>	261		260	1	1	100
<b>1996</b>	993		973	20	20	100
<b>1997</b>	2 090		1 596	494	494	100
<b>1998</b>	334		273	11	9	80
škody				50	33	66
<b>1999</b>	639		343	125	62	50
škody				171	56	33
<b>2000</b>	65			65		
<b>Celkem</b>	<b>5 611</b>	<b>954</b>	<b>3 604</b>	<b>1 053</b>	<b>791</b>	

**6. Vlastní jmění /tis. Kč/**

	Počátek účetního období 2000	Stav po rozdělení hosp. výsledku 1999	Přírůstky, úbytky	Konec účetního období
<b>vlastní jmění</b>	706 118	706 118	+ 3 134 - 13 432	695 820
<b>základní jmění</b>	179 742	179 742	-	179 742
<b>kapitálové fondy</b>	542 920	524 347	+ 3 134	527 481
<b>zák. rezervní fond</b>	434	434	-	434
<b>statutární fondy</b>	1 595	1 595	- 330	1 265
nerozdělený zisk minulých let	0	-	-	-
neuhrazená ztráta minulých let	0	-	-	-
<b>hosp. výsledek běžného účet. období</b>	<b>- 18 573</b>	<b>-</b>	<b>- 13 102</b>	<b>- 13 102</b>

Zvýšení vlastního jmění ovlivnila dotace MF do kapitálových fondů ve výši 3 134 tis. Kč poskytnutá na nákup autobusů a snížení zúčtováním ztráty z roku 1999 ve výši 18 573 tis. Kč.



## 7. Rozdělení zisku, způsob úhrady ztráty

a) Ztráta z roku 1999 ve výši 18 573 tis. Kč byla rozhodnutím valné hromady zúčtována na vrub kapitálových fondů (účet 413).

b) Úhrada ztráty běžného účetního období je předmětem jednání valné hromady k hospodářským výsledkům roku 2000.

## 8. Základní jmění

Základní jmění činí 179 742 000,- Kč, čemuž odpovídají zaknihované akcie:

- 17 873 ks akcií na jméno ve jmenovité hodnotě 10 000,- Kč,
- 1 012 ks akcií na jméno ve jmenovité hodnotě 1 000,- Kč.

## 9. Závazky

Závazky po lhůtě splatnosti 30 dnů 22 104 Kč.

Společnost nemá žádné závazky nevyúčtované v účetnictví a neuvedené v rozvaze.

## 10. Členění výnosů společnosti

MHD	221 242 tis. Kč
Tržby ČS PHM	106 752 tis. Kč
Reklama	7 352 tis. Kč
Ostatní	1 085 tis. Kč
<b>Celkem</b>	<b>336 431 tis. Kč</b>

Body přílohy v členění dle FZ, které nebyly v účetním období 2000 předmětem účtování účetní jednotky (uváděné operace se v účetnictví nevyskytly) nejsou v příloze uváděny.

Účetní závěrka za rok 2000 byla zpracována podle obsahové náplně opatření ministerstva financí ČR, kterým se stanoví obsah účetní závěrky pro podnikatele dle Finančního zpravodaje 12/1/1995, 12/1996.

## VI. Zpráva auditora

Zpráva auditora o účetní závěrce akciové společnosti Dopravní podnik města Olomouce k 31. prosinci 2000.

### 1. Účetní jednotka

Obchodní jméno: Dopravní podnik města Olomouce, a. s.  
Organizační právní forma: akciová společnost  
Sídlo: Koželužská 1, Olomouc  
IČO: 47676639  
Obchodní rejstřík: Ostrava, oddíl B, vložka 803  
Den zápisu: 29. března 1994  
Základní jmění: 179 742 000 Kč

### 2. Příjemce zprávy

Zpráva je určena valné hromadě akciové společnosti Dopravní podnik města Olomouce.

### 3. Předmět a rozsah ověření

Předmětem auditu byla přiložená účetní závěrka společnosti Dopravní podnik města Olomouce k 31. 12. 2000. Za sestavení účetní závěrky odpovídá představenstvo společnosti. Povinností auditora bylo vyjádřit na základě provedeného auditu nezávislý názor-výrok o věrnosti zobrazení stavu majetku a závazků, finanční situace a výsledku hospodaření v účetní závěrce.

Audit účetní závěrky byl proveden v souladu se Zákonem o auditorech a Komoře auditorů České republiky a s auditorskými směrnicemi Komory auditorů ČR. Tyto auditorské směrnice požadují naplánování a provedení auditu tak, aby auditor získal přiměřené ujištění o tom, že účetní závěrka neobsahuje významné nesprávnosti.

Obsahem auditu bylo výběrovým způsobem provedené ověření úplnosti a průkaznosti částek a informací uvedených v účetní závěrce a posouzení správnosti a vhodnosti účetních postupů a významných odhadů provedených účetní jednotkou. Součástí auditu bylo i posouzení celkové prezentace účetní závěrky. Provedený audit poskytuje přiměřený podklad pro vyjádření výroku auditora.

### 4. Výroční zpráva

Byl ověřen soulad informací o společnosti Dopravní podnik města Olomouce uvedených ve výroční zprávě s ověřovanou účetní závěrkou.

Ekonomické informace uvedené ve výroční zprávě jsou ve všech významných ohledech v souladu s účetní závěrkou za rok 2000. Ostatní související údaje nevyvolávají chybné představy o situaci společnosti.

### 5. Výrok auditora - bez výhrad

Provedl jsem audit účetní závěrky akciové společnosti Dopravní podnik města Olomouce k 31. prosinci 2000.

Audit byl proveden výběrovým způsobem při respektování významnosti vykázaných skutečností. Uplatněné postupy byly v souladu s auditorskými směrnicemi Komory auditorů České republiky.

Účetní závěrka byla sestavena způsobem, který je v souladu se zákonem o účetnictví a příslušnými předpisy a navazuje na údaje v účetnictví. Při ověřování účetní závěrky nebyly zjištěny žádné skutečnosti, které by naznačovaly, že účetní záznamy, na základě kterých byla účetní závěrka sestavena, nebyly úplné, průkazné a správné.

Účetní závěrka podává ve všech významných ohledech pravdivý a věrný obraz majetku, závazků a vlastního jmění společnosti Dopravní podnik města Olomouce k 31. prosinci 2000 i jejího výsledku hospodaření a finanční situace za rok 2000.

Informace o společnosti Dopravní podnik města Olomouce uvedené ve výroční zprávě jsou v souladu s účetní závěrkou za rok 2000.

Ve Zlíně dne 23. dubna 2001

Ing. Libor Dvořáček, Vinohrady 618, Zlín  
číslo dekretu 1128



## VII. Zpráva dozorčí rady

Dopravní podnik města Olomouce, a. s.  
771 10 Olomouc, Koželužská 1

### Zpráva dozorčí rady Dopravního podniku města Olomouce a. s. předkládaná jednání akcionáře dne 15. 6. 2001

Dozorčí rada vykonávala svou kontrolní činnost v období od svého ustanovení 2. 2. 1999 na základě příslušných ustanovení Obchodního zákoníku a Stanov akciové společnosti a pracovala ve složení:

MUDr. Pavel Šestořád	předseda DR
Ing. Jan Látal	člen DR
p. Josef Dudek	člen DR

Dozorčí rada ve smyslu čl. 27 Stanov akciové společnosti dohlížela na výkon působnosti představenstva společnosti a na uskutečňování podnikatelské činnosti. Ve všech výše uvedených činnostech nezjistila žádné porušení povinnosti členů představenstva ani závažné nedostatky v hospodaření společnosti.

Na svém posledním zasedání DR přezkoumala ve smyslu čl. 27 materiály vypracované představenstvem společnosti k jednání akcionáře dne 15. 6. 2001 s tímto výsledkem:

1. Dozorčí rada nemá výhrady k roční účetní závěrce za rok 2000 a s odvoláním na výrok auditora, že účetní závěrka podává pravdivý a věrný obraz finanční a majetkové situace DPMO a. s. k 31. 12. 2000, doporučuje její schválení,
2. Dozorčí rada doporučuje schválit výroční zprávu společnosti za rok 2000,
3. Dozorčí rada ve smyslu čl. 40 Stanov a. s. přezkoumala návrh úhrady ztrát společnosti a souhlasí, aby úhrada ztráty společnosti z roku 2000 ve výši 13.102.272,76 Kč byla provedena z kapitálových fondů společnosti jejich snížením o tuto hodnotu.

V Olomouci dne 25. 5. 2001

předseda dozorčí rady:



členové dozorčí rady:



Dopravní podnik města Olomouce, a. s.  
771 10 Olomouc, Koželužská 1